

# Centre Séisme et incident nucléaire

La classe de Monsieur Vincent compte 24 élèves âgés entre 11 et 12 ans.

Sur [www.sudpresse.be](http://www.sudpresse.be)

## LES 5 ARTICLES DU CENTRE LES PLUS CONSULTÉS

1. Course-poursuite à Morlanwelz et La Hestre
2. Peu d'euthanasies dans le Centre
3. La Louvière: alerte à la bombe à l'IFAPME
4. Manage: l'UPM se désolidarise d'ADC
5. La Louvière: la rue De Brouckère se redresse peu à peu

## LES 5 ARTICLES D'HIER LES PLUS COMMENTÉS

1. Des centaines de manifestants en faveur du voile
2. Officiel: l'interdiction de fumer devient définitive
3. Un général logé à un "tarif social" pour 580 € par mois
4. Delire: "Il faut bien parler le même langage que lui"
5. Le Sporting de Charleroi se sépare de Csaba Laszlo



CENTRE CATASTROPHES AU JAPON

# Le Japon est au centre des débats à l'école

L'Institut Sainte-Marie à La Louvière explique l'actualité

Les catastrophes actuelles au Japon ne laissent personne insensible. C'est ainsi que l'institutrice de sixième primaire, Monsieur Vincent, a décidé de consacrer une partie de sa journée à expliquer à ses élèves ce qu'il se passe réellement au pays du Soleil Levant.

Explication de la situation géographique du Japon, comparaison avec la Belgique, définition des mots tsunami, centrales électriques, rien n'a été éludé par l'institutrice de sixième primaire, Monsieur Vincent hier en fin de matinée.

Car la situation actuelle du Japon ne laisse personne de marbre. Pourtant, en voyant les réponses des élèves âgés entre onze et douze ans, ces enfants en savent déjà beaucoup. "Il y a même des choses que je ne savais pas. Mais je vois aussi que personne ne reste insensible et que tout le monde est touché par ce drame", commente Monsieur Vincent. "Ce matin, j'ai entendu parler qu'il y avait 6.000 morts et plus de 10.000 disparus", explique Lucie. Des chiffres fous qui ont attiré l'attention de tous ces enfants. Tous savaient ce qu'il se passait aussi bien sur la côte Est qu'à Fukushima. Que ce soit via le journal télévisé, le journal papier, à la radio ou sur le net, tout le monde veut s'informer et ce même à leur âge.

Preuve que le pays du Soleil levant intéresse tout le monde!

LIONEL DEWAELE



La classe de Monsieur Vincent a longtemps débattu sur les catastrophes actuelles au Japon. ■ L.D.W.

M. VINCENT, INSTITUTEUR EN 6<sup>E</sup> PRIMAIRE

## "Essayer de ne pas entrer dans l'excès"

Professeur depuis 1987 à l'ISM, Vincent Dehaeseleer est le titulaire de la classe. "Il n'est pas évident de tout de parler de ce genre de sujet avec les élèves. Du jour au lendemain, ils sont confrontés avec des images violentes et ils ne se rendent parfois pas compte de l'ampleur des dégâts. Le plus difficile, en leur expliquant, est de ne pas entrer dans l'excès pour ne pas les choquer. Mais aussi de leur expliquer les choses simplement

pour que tout le monde comprenne."

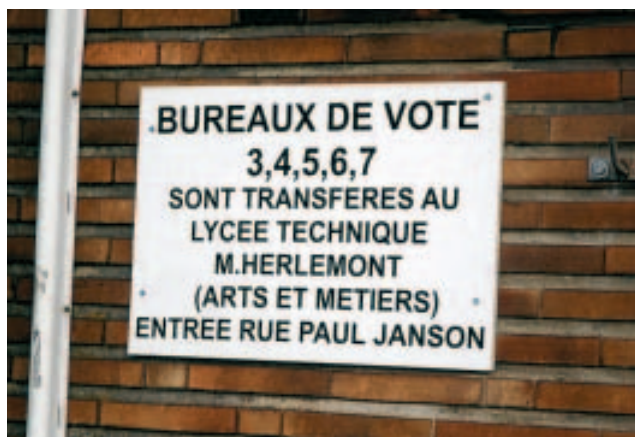
Improviser une leçon sur un sujet aussi sensible n'est guère évident, même pour un instituteur. "Car il faut regrouper un tas d'informations en peu de temps. De plus, il faut également pouvoir répondre à toutes les questions des enfants sans se tromper. Surtout que je n'ai pas eu beaucoup de temps pour faire mes recherches sur le sujet."

L.D.W.



Vincent, l'instituteur. ■ L.D.W.

## Le panneau du jour



Un oubli? Ou alors l'administration est prévoyante... ■ D.C.

À la place Maugrétout, un panneau indique un changement d'adresse pour certains bureaux de vote. Un oubli des dernières élections... à moins que, vu la situation politique, l'administration communale ait anticipé de nouvelles élections précoces.

## Le chiffre

# #3

C'est le nombre de fausses alertes à la bombe qui ont été lancées en trois semaines à l'IFAPME de La Louvière. L'auteur, vraisemblablement un élève, a appelé depuis une cabine téléphonique située à la place Maugrétout.

## Le divan du jour



Un nouveau banc public à Fayt? Pas tout à fait... ■ D.C.

On jette décidément n'importe quoi. Un nouvel exemple à Fayt, en face de l'hôtel de ville, où un divan a été abandonné à son triste sort. Il semble pourtant encore en assez bon état même s'il lui manquait tout de même un accoudoir.

## Dans la classe de sixième primaire à l'ISM

### CE QUE LES ÉLÈVES PENSENT DES CATASTROPHES AU JAPON



Mathilde Rousseau  
11 ans  
LA LOUVIÈRE

"Je n'avais jamais vu un tsunami pareil"

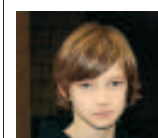
>"C'est au journal parlé que j'ai appris la nouvelle grâce à ma maman. Depuis, je regarde toujours les infos pour en savoir plus. Je suis étonnée de l'ampleur de tous ces événements. C'est un peu comme en Haïti. C'est vraiment choquant car je n'avais jamais vu un tsunami pareil. Et encore, ce n'est pas fini car il pourrait y avoir encore des morts."



Renaud Cabo  
11 ans  
VILLE-SUR-HAINE

"Je plains vraiment tous les Japonais"

>"Si j'avais été sur place, j'aurais été triste car je sais que ma famille aurait été touchée. Je plains vraiment les Japonais car, d'habitude, ils ont beaucoup de sang-froid. Mais là, ils courent tous partout. Ce qui me choque le plus, ce n'est pas tellement maintenant, mais surtout l'avenir car il pourrait y avoir plein de maladies et de cancers."



Victor Cayphas  
11 ans  
VELLERELLE

"J'ai vu des personnes avec des bras en moins"

>"Cela me fait vraiment de la peine de voir toutes ces personnes souffrir. J'ai même vu des personnes avec des bras en moins. Il faudrait inventer des choses pour que de tels événements n'arrivent plus. J'espère que les centrales ne vont pas exploser à l'avenir car cela pourrait créer une épidémie dans tout le pays."



Arnaud Pizziga  
11 ans  
SAINT-VAAST

"Les banques devraient donner de l'argent..."

>"Toutes ces personnes sont en état de choc, c'est vraiment dommage. Je trouve que personne ne devrait rester dans le pays puisque tout le monde pourrait mourir. Pourquoi les banques ne donnent pas de l'argent à tout le monde pour pouvoir partir et être sauvé? Ils rembourseraient par la suite. Ce serait une bonne solution."

17138460

## PORTES OUVERTES

### 18 > 26 mars

ouvert le dimanche 20

**+ À GAGNER 4 VESPA\***

**Jumet** - Ch<sup>e</sup> de Bruxelles, 376c  
**Loverval** - Ch<sup>e</sup> de Philippeville, 150  
**Braine l'Alleud** - Ch<sup>e</sup> de Tubize, 395  
**Froyennes** (Anc. Sanidep) - Centre com. rue de Maire, 15

Ouverts du lundi au samedi de 9h00 à 18h00 [www.induscabel.be](http://www.induscabel.be)

\*Grand concours du 18 mars au 16 avril. Voir conditions en showroom. Photos non contractuelles.